



**AGITATEURS  
DE MOBILITÉ  
INTERNATIONALE**

**GUIDE**

ÉDITION 2014-2015  
**FRANCHE-COMTÉ**

**PROGRAMMES D'ÉTUDES,  
STAGES, EMPLOIS ET VOLONTARIATS  
À L'ÉTRANGER**

ÉDITO



## DÉCOLLAGE

Ce passeport est une invitation à découvrir le monde, à découvrir les autres, et à se découvrir soi-même. Quand on a 16, 20 ou 30 ans, on a parfois envie de partir à l'aventure, sans pour autant franchir le pas et boucler ses valises. Il existe de nombreuses possibilités pour étudier, faire un stage, travailler dans un autre pays... et des personnes sont là pour t'accompagner dans ton projet.

C'est parce que tant de jeunes Francs-Comtois ont vécu des expériences formidables et enrichissantes que nous voulons promouvoir la mobilité des jeunes et te permettre, peut-être à toi aussi, de changer ta vie.

---

Le Passeport *Agitateurs de mobilité* est un projet mené par ESN Besançon, l'association des étudiants internationaux, dont la première édition est parue en 2009, la seconde en 2011 puis la troisième en 2014. Les acteurs de la mobilité internationale des jeunes en Franche-Comté entendent mutualiser leurs efforts en faveur de la promotion des études et des expériences professionnelles ou de volontariat à l'étranger des jeunes Francs-Comtois.

---



L'édition 2014 a été financée  
grâce au soutien de :



Remerciements aux rédacteurs et rédactrices des contenus ainsi que tous les partenaires et acteurs de la mobilité en Franche-Comté mentionnés dans ce passeport.  
Rédaction : ESN Besançon, Maison de l'Europe en Franche-Comté (réseau Europe Direct) Académie de Besançon / DAREIC, Région Franche-Comté (Service Mobilité Internationale des Jeunes), Université de Franche-Comté (service Orientation Stage Emploi), CRIJ de Franche-Comté, CERCOOP Franche-Comté, DRJSCS de Franche-Comté.

Support original créé en 2009, mis à jour en 2014.

Impression : Simon Graphic Ornans

Graphisme : elise.bougaud@hotmail.fr

## SOMMAIRE

1

ÉTUDIER À L'ÉTRANGER :  
ÉLÈVES ET APPRENTIS  
DU SECONDAIRE

p.3

2

ÉTUDIER À L'ÉTRANGER :  
ÉTUDIANTS ET APPRENTIS  
DE L'ENSEIGNEMENT SUPÉRIEUR

p.11

3

FAIRE UN STAGE À L'ÉTRANGER  
PENDANT LA FORMATION

p.19

4

FAIRE UN STAGE À L'ÉTRANGER  
HORS FORMATION

p.27

5

TRAVAILLER A L'ÉTRANGER

p.31

6

PARTIR AUTREMENT  
SOLIDARITÉ & CITOYENNETÉ  
INTERNATIONALES

p.39

7

CONTACTS

p.51



ÉTUDIER À L'ÉTRANGER

ÉLÈVES ET APPRENTIS DU SECONDAIRE





## ANNÉES LYCÉES... INTERNATIONALES



De plus en plus de collèges et de lycées proposent de suivre un enseignement plus poussé en langues étrangères, et ce dans plusieurs filières. Sections européennes et internationales, enseignement d'une matière en langue étrangère en lycée, classes bi-langues dès le collège, baccalauréats binationaux ...

Chaque dispositif a sa particularité et offre des opportunités aussi riches et intéressantes les unes que les autres.

Il existe également des séjours d'études d'un ou plusieurs trimestres dans des pays européens ou sur d'autres continents.

Les écoles primaires, collèges et lycées peuvent participer au programme communautaire Erasmus + et ainsi s'associer à d'autres établissements européens pour coopérer sur des thèmes d'intérêt commun. Ils peuvent aussi travailler avec des établissements partenaires, dans le cadre d'échanges pendant une à plusieurs semaines, permettant de découvrir la vie quotidienne des citoyen-nés dans d'autres pays européens, de développer des échanges et des projets communs.

## LYCÉES FRANÇAIS EN EUROPE

Les bourses AEFÉ (Agence pour l'enseignement français à l'étranger) s'adressent à des élèves de lycée et permettent d'aller passer une année scolaire en classe de 1<sup>ère</sup> ou terminale générale (S, ES, L) dans un établissement français à l'étranger.

**Établissements d'accueil** : lycée français de Londres, Dublin, Madrid, Barcelone, Vienne, Munich.

L'obtention de la bourse est conditionnée à un excellent niveau scolaire. Les conditions de ressources de la famille sont également prises en compte.

Dépôt d'un dossier individuel de candidature dans le courant du deuxième trimestre de l'année scolaire, une première sélection est effectuée au niveau académique, une seconde au niveau national.

Contacte ta ou ton professeur-e principal-e et l'Académie de Besançon, Délégation aux Relations Européennes et Internationales et à la Coopération (DAREIC)

03.81.65.74.05/ce.relinter@ac-besancon.fr

## INITIATIVES ACADÉMIQUES EN FAVEUR DE LA MOBILITÉ INDIVIDUELLE DES ÉLÈVES

L'Académie de Besançon offre la possibilité aux élèves motivés présentant un projet d'études, d'effectuer un séjour de deux semaines à une année scolaire dans un établissement scolaire partenaire avec accueil en famille.

Académie de Besançon : Délégation aux Relations Européennes et Internationales et à la Coopération (DAREIC)

Tél.: 03.81.65.74.05 ce.relinter@ac-besancon.fr

## ANNÉE DE 2<sup>DE</sup> EN ALLEMAGNE

Le plan de relance de l'apprentissage de l'allemand en France et du français en Allemagne prévoit que tout-e élève inscrit-e dans un établissement français et passant son année de seconde dans un établissement allemand verra son année validée en France si l'établissement allemand dans lequel il a été scolarisé l'a lui-même validée.



Ce programme s'adresse donc aux élèves germanistes de seconde (dépôt des candidatures au cours de l'année de 3<sup>ème</sup>).

Contacte ta ou ton professeur-e d'allemand et l'Académie de Besançon, Délégation aux Relations Européennes et Internationales et à la Coopération (DAREIC)  
03.81.65.74.05. ce.relinter@ac-besancon.fr



## OFFICE FRANCO-ALLEMAND POUR LA JEUNESSE (OFAJ)

**Programme Sauzay** : permet aux élèves de la 4<sup>ème</sup> à la 1<sup>ère</sup> de passer 3 mois dans un établissement scolaire allemand partenaire (échange individuel basé sur la réciprocité)

**Programme Voltaire** : permet aux élèves de 2<sup>de</sup> d'effectuer un échange réciproque de 6 mois avec un-e élève allemand-e.

**Programme Heine** : échange individuel qui permet aux élèves français de 2<sup>de</sup> de se rendre en Allemagne en juin-juillet et aux élèves allemands de venir en France en août ou en automne.

Les échanges individuels sont basés sur la réciprocité.

Des bourses et aides financières sont possibles sous conditions.

Académie de Besançon, Délégation aux Relations Européennes et Internationales et à la Coopération (DAREIC)  
03.81.65.74.05. ce.relinter@ac-besancon.fr

## ERASMUS + : MOBILITÉ INDIVIDUELLE DES ÉLÈVES

Ce programme permet aux élèves des collèges et lycées (minimum 14 ans) impliqués dans un partenariat Erasmus+, d'effectuer un séjour dans le cadre scolaire, d'une durée de 2 à 12 mois, dans l'un des établissements partenaires. Les séjours sont organisés en famille d'accueil.

Académie de Besançon, Délégation aux Relations Européennes et Internationales et à la Coopération (DAREIC)  
03.81.65.74.05. ce.relinter@ac-besancon.fr

## MOBILITÉ VERS LES PAYS ANGLOPHONES

Le British Council et le Ministère de l'Éducation nationale aident à financer des projets existants entre établissements secondaires français et britanniques en vue d'une mobilité individuelle ou de classes entières grâce à deux types de bourses :

- Bourses Lefèvre pour des 11-19 ans
- Bourses Charles de Gaulle pour les 17-19 ans

[www.charlesdegaulle.trust@britishcouncil.org](mailto:www.charlesdegaulle.trust@britishcouncil.org)

[www.eduscol.education.fr](http://www.eduscol.education.fr)

[www.schoolsonline.britishcouncil.org](http://www.schoolsonline.britishcouncil.org)

## MOBILITÉ VERS LE JAPON

Des établissements japonais proposent des échanges ou une scolarisation individuelle aux élèves de lycées qui apprennent le japonais.

Consulter le réseau franco-japonais des lycées «Colibri» :

[www.reseau-colibri.net](http://www.reseau-colibri.net)

## LES PROGRAMMES DE L'AFS VIVRE SANS FRONTIÈRE

AFS propose différents programmes de mobilité pour les élèves de 12 à 18 ans. Tous les programmes sont payants mais celui qui permet de passer un an à l'étranger attribue des bourses à certains candidats.

[www.afs-fr.org](http://www.afs-fr.org)

## SÉJOURS ET STAGES LINGUISTIQUES À L'ÉTRANGER

L'Office national de garantie des séjours et stages linguistiques est une association, agréée par le Ministère de la Jeunesse et de la Vie associative, qui recense plusieurs organismes proposant des séjours linguistiques dans une démarche qualité rigoureuse.

L'office informe et conseille sur les possibilités et les meilleurs choix de séjours en France et à l'étranger pour jeunes et adultes.

[www.loffice.org](http://www.loffice.org)

## C'EST DU VÉCU !

Charlotte a vécu 4 mois au Canada anglophone lors de son année de 1ère, en 2013.

«C'était la première fois que je partais aussi loin et hors de l'Europe. Je craignais un peu de ne pas tout comprendre, car être en immersion totale en anglais est une expérience particulière au départ. J'ai été accueillie par une famille formidable, très à l'écoute, qui m'a bien aidée à progresser en anglais, et avec qui j'ai découvert la culture et les habitudes canadiennes. Je suis rentrée en France et j'ai repris les cours comme avant, sauf que je suis bien meilleure en anglais ! Et ce fut au tour de ma correspondante de venir 4 mois en France, cela permet de continuer l'expérience, et de créer des liens forts».



Informations  
Accompagnement  
Financement



Programmes d'études  
Stages



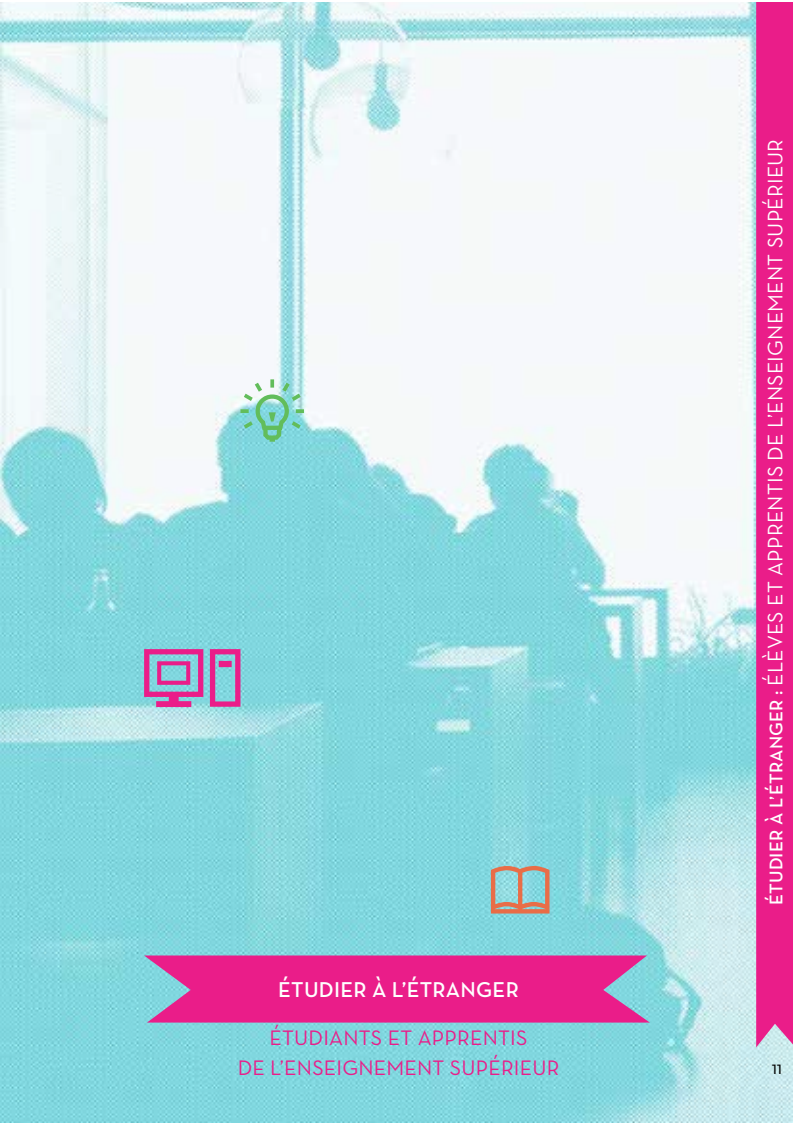
Projets  
Emplois



<http://www.univ-fcomte.fr/>

**Direction des relations internationales et de la francophonie :**  
4 place Saint Jacques 25000 Besançon / [dri@univ-fcomte.fr](mailto:dri@univ-fcomte.fr)

**Stage-Emploi :**  
Maison des Étudiants, 36A avenue de l'Observatoire 25000 Besançon  
[stage-emploi@univ-fcomte.fr](mailto:stage-emploi@univ-fcomte.fr)



## ÉTUDIER À L'ÉTRANGER

ÉTUDIANTS ET APPRENTIS  
DE L'ENSEIGNEMENT SUPÉRIEUR



## ÉTUDIER

### ERASMUS... VA, VIS, DEVIENS



C'est LE programme emblématique de la mobilité. Depuis 1987, plus de 3 millions d'étudiants européens y ont participé, dont plus de 300 000 Français. Le film L'Auberge espagnole (2002) de Cédric Klapisch, devenu culte, a sans nul doute contribué à faire connaître Erasmus et à l'idéaliser. S'il est dit d'une auberge espagnole que chacun y trouve ce qu'il y apporte, alors c'est à toi d'y apporter ta contribution et de faire de ton expérience, ton film culte !

Les étudiants peuvent partir étudier dans un établissement d'enseignement supérieur européen à partir de bac +2 (et jusqu'au doctorat). Il faut donc avoir validé au moins une année d'enseignement supérieur.

La durée du séjour peut varier de 3 à 12 mois. Tu ne peux pas toujours partir étudier dans la ville dont tu rêves, tout dépend des accords passés avec ton établissement.

Quelles sont les démarches à suivre ?

Dès la rentrée universitaire, il faut t'adresser au service ou correspondant des relations internationales de ton établissement, qui gère la coopération européenne et internationale. Il propose tous les renseignements et documents indispensables pour constituer ton dossier académique, bénéficier des aides financières, des cours intensifs de langue (si tu en as besoin).

Il te faudra ensuite obtenir et remplir ces documents (*liste non exhaustive*) :

- Formulaire d'inscription de l'établissement d'accueil.

Chaque établissement d'accueil a ses propres dates limites et procédures d'inscription. Certains proposent une inscription en ligne. Tu devras gérer cette correspondance avec ton établissement d'accueil, renvoyer des documents et organiser ton arrivée.

- Contrat étudiant : ce document officialise ta période de mobilité et précise ton statut d'étudiant Erasmus.

- **Contrat pédagogique (ou contrat d'études)** : ce contrat détaille les cours que tu suivras lors de l'année de mobilité, ainsi que les crédits qui s'y attachent, ce qui te permettra de valider ton année si tu réussis tes examens. Attention, ce document est très important et tu devras respecter les engagements pris, l'obtention de ton diplôme en dépend.

*(NB : à la fin de l'année, tu obtiendras un relevé de notes de ton établissement d'accueil. Tu recevras également un relevé de notes de ton établissement d'origine, après traduction de tes résultats en notes françaises).*

## AUTRES PROGRAMMES HORS-EUROPE

Aujourd'hui tous les établissements d'enseignement supérieur français participent aux programmes européens d'échanges, mais il existe aussi des possibilités pour explorer d'autres continents.

Voici quelques exemples :

ISEP (International Student Exchange Program) : Amérique du Nord, du Sud, Asie et Afrique.

CREPUQ (Conférence des recteurs et des principaux des universités du Québec) : Québec (universités francophones et anglophones)

Université de Franche-Comté : plus de 100 accords inter-universitaires avec une centaine d'universités dans une quarantaine de pays à travers le monde ([www.univ-fcomte.fr](http://www.univ-fcomte.fr) : rubrique "international")

ENSM : une trentaine d'accords dont 9 double cursus avec 8 pays à travers le monde. Partenaires : Brésil, Canada, Chine, Corée du Sud, Japon, Russie, Maroc, Inde. ([www.ens2m.fr](http://www.ens2m.fr) rubrique "international")

Université de Franche-Comté (UFC), Direction des relations internationales et de la francophonie, 4 Place St-Jacques, 25000 Besançon  
[dri@univ-fcomte.fr](mailto:dri@univ-fcomte.fr)

Université de Technologie de Belfort-Montbéliard (UTBM) Service mobilité, 90010 Belfort cedex  
[contact@utbm.fr](mailto:contact@utbm.fr)

École nationale supérieure de mécanique et des microtechniques (ENSMM), Direction des relations internationales, 26 rue de l'Épitaphe, 25030 Besançon cedex 03.81.40.29.20. [sylvie.verger@ens2m.fr](mailto:sylvie.verger@ens2m.fr)

Institut de Management Européen des Affaires (IMEA),  
46 avenue Villarceau, 25000 Besançon  
03.81.25.26.14. afinlay@doubs.cci.fr

Institut Supérieur des Beaux-Arts de Besançon/Franche-Comté (ISBA)  
12 rue Denis Papin, 25000 Besançon  
03.81.87.81.33. brigitte.chorvot@isba.besancon.fr



## DOCTORAT : COTUTELLE DE THÈSE

La cotutelle de thèse (ou double doctorat) permet à un-e doctorant-e d'obtenir sur la base d'une seule et unique soutenance un double diplôme des établissements impliqués en France et à l'étranger.

Le travail est supervisé par deux directeur-trices de thèse, un-e dans chaque université. Chacun des deux établissements s'engage donc à délivrer le grade de docteur pour la même thèse.

Pour cela, il faut au préalable que tu obtiennes l'aval des universités partenaires et des directeur-trices de thèse ; cet accord est concrétisé par une convention de cotutelle signée par les deux universités.

Renseignements complémentaires :

- auprès des directeur-trices de thèse, des écoles doctorales, des services recherche et formation doctorale des établissements.
- ou sur le site Internet de l'UFC : [www.univ-fcomte.fr](http://www.univ-fcomte.fr)

## ÉTUDIANTES ET ÉTUDIANTS VOYAGEURS



Il existe deux possibilités pour faire tout ou partie de ses études dans un autre pays.

Première possibilité : t'inscrire directement et de manière individuelle dans un établissement du pays et de la ville de ton choix.

Deuxième possibilité : t'inscrire dans un établissement français et participer aux programmes d'échanges existants.

## Partir à titre individuel ... ma petite entreprise :

Cette démarche est longue et nécessite de s'y prendre au moins un an à l'avance, car il te faudra traiter et suivre toutes les démarches seul-e...



et elles sont nombreuses :

- choisir l'établissement, postuler et t'inscrire,
- choisir tes cours et vérifier la cohérence de la formation choisie, régler les questions administratives (il faut souvent réussir un test linguistique au préalable)
- parfois obtenir la reconnaissance de tes diplômes ([enic-naric.net](http://enic-naric.net))
- prévoir tous les aspects matériels de ta vie sur place (logement, banque, aides...) et justifier de ressources financières suffisantes, avoir une couverture sociale...

*Tu peux obtenir des conseils en contactant directement le service des relations internationales de l'établissement dans lequel tu souhaites t'inscrire : en visitant leur site Internet ou en leur écrivant, tu obtiendras une feuille de route pour tes démarches.*

[www.ec.europa.eu/ploteus](http://www.ec.europa.eu/ploteus) Portail permettant de trouver des informations sur les études dans les pays européens.

[www.euroguidance-france.org](http://www.euroguidance-france.org) Portail pour étudier, faire un stage, travailler en Europe...

[www.euro-mobil.org](http://www.euro-mobil.org) Programme multimédia d'apprentissage linguistique et culturel qui permet aux étudiant-es de s'informer sur les universités et autres institutions d'enseignement supérieur, les pays et les cultures cibles, et de se familiariser avec le langage nécessaire dans les situations quotidiennes et dans leurs études.

[www.education.gouv.fr/](http://www.education.gouv.fr/) Site du Ministère de l'Éducation nationale, des infos générales sur les différents dispositifs.



## LES AIDES FINANCIÈRES, BOURSES POUR ÉTUDIER À L'ÉTRANGER

- Bourse d'enseignement supérieur : effectuer une période d'études à l'étranger dans le cadre d'un programme d'échanges permet de conserver sa bourse sur critères sociaux (CROUS). Il est donc très important de faire une demande auprès du CROUS pour le ou les semestres d'études à l'étranger.

CROUS de Besançon, 38 avenue de l'Observatoire, 25000 Besançon  
03.81.48.46.00. [bourse@crous-besancon.fr](mailto:bourse@crous-besancon.fr)

- **L'aide à la mobilité internationale** : Cette bourse est réservée aux étudiant-es éligibles à une bourse d'enseignement supérieur sur critères sociaux au titre de l'année universitaire en cours ou aux étudiant-es bénéficiaires d'une aide d'urgence annuelle. Elle se cumule avec la bourse d'enseignement supérieur (voir ci-dessus) et les autres aides destinées aux étudiant-es effectuant une période d'études à l'étranger (voir ci-dessous). Son montant était de 400 € par mois en 2013-2014 (pour un maximum de 9 mois cumulés sur l'ensemble des études supérieures). Il est à noter que son versement n'est pas garanti pour la totalité du séjour. Pour plus d'informations, contactez le service des relations internationales de votre établissement.

- **L'allocation Erasmus** : cette aide mensuelle est versée aux étudiant-es participant au programme Erasmus (sans condition de revenu). Son montant varie en fonction du coût de la vie dans le pays de destination (de 150€ minimum à 300€ maximum). Pour plus d'informations, contactez le service des relations internationales de votre établissement.

- **La bourse Aquisis** : cette aide est attribuée et financée par la Région Franche-Comté pour les étudiant-es et les apprenti-es post-bac inscrits dans un établissement d'enseignement supérieur de Franche-Comté (partenaire de la Région). Elle concerne des séjours d'études dans le monde entier.

Bourse dégressive selon le quotient familial (revenu imposable divisé par le nombre de parts) et la destination (montant réduit pour l'Europe quand une aide de l'Union européenne est possible). La bourse Aquisis est cumulable avec l'aide à la mobilité internationale et l'allocation Erasmus. La demande de bourse Aquisis se fait en ligne, à partir du site internet de la Région. Elle doit faire l'objet d'une présélection et d'une validation pédagogique par le correspondant mobilité de l'établissement (liste complète et actualisée disponible sur le site de la Région indiqué ci-dessous).

Région Franche-Comté, Service Mobilité Internationale des Jeunes,  
La City, 2 rue Gabriel Plançon, 25000 Besançon  
03.81.61.62.85. [echanges.internationaux@franche-comte.fr](mailto:echanges.internationaux@franche-comte.fr)  
[www.franche-comte.fr](http://www.franche-comte.fr)



## Dans le cadre d'une démarche individuelle :

*Les aides financières dans le cadre d'une démarche individuelle sont plus limitées.*

- Les étudiant-es français ou originaires de l'Union européenne, désireux de suivre des études supérieures dans un pays membre du Conseil de l'Europe, peuvent percevoir une bourse sur critères sociaux dans les mêmes conditions qu'en France. Ils doivent, pour cela, être inscrits dans un établissement d'enseignement supérieur officiellement reconnu dans le pays et suivre, à temps plein, durant une année universitaire ou deux semestres (selon les États membres), des études supérieures menant à un diplôme reconnu.

- Selon le pays dans lequel tu étudieras et les critères demandés, il te sera éventuellement possible d'obtenir une bourse sur critères sociaux versée par le gouvernement ou les pouvoirs publics de ce pays.

- Il existe des organismes ou associations privés (fondations, clubs...) qui délivrent des bourses d'études, selon la destination. À toi d'effectuer des recherches et d'entreprendre les démarches en ce sens.

- Le ministère des Affaires étrangères et du Développement international (MAEDI) propose le programme «boursiers français à l'étranger» et centralise des offres d'autres ministères voire d'autres gouvernements : [www.diplomatie.gouv.fr/](http://www.diplomatie.gouv.fr/)

*Nota Bene : ces bourses sont spécifiques et ne concernent pas le plus grand nombre.*

- En cas de besoin, l'État a mis en place le prêt étudiant : [www.etudiant.gouv.fr](http://www.etudiant.gouv.fr)

### Information sur les systèmes éducatifs étrangers

[www.euroguidance-france.org](http://www.euroguidance-france.org)



DIRECTION RÉGIONALE DE LA JEUNESSE,  
DES SPORTS ET DE LA COHÉSION SOCIALE  
DE FRANCHE-COMTÉ

>>>>> Un projet de mobilité...  
... le Service Volontaire Européen

>>>>> Une envie d'engagement ...  
... le Service Civique

Consulte toutes les infos



DRJSCS DE FRANCHE-COMTÉ



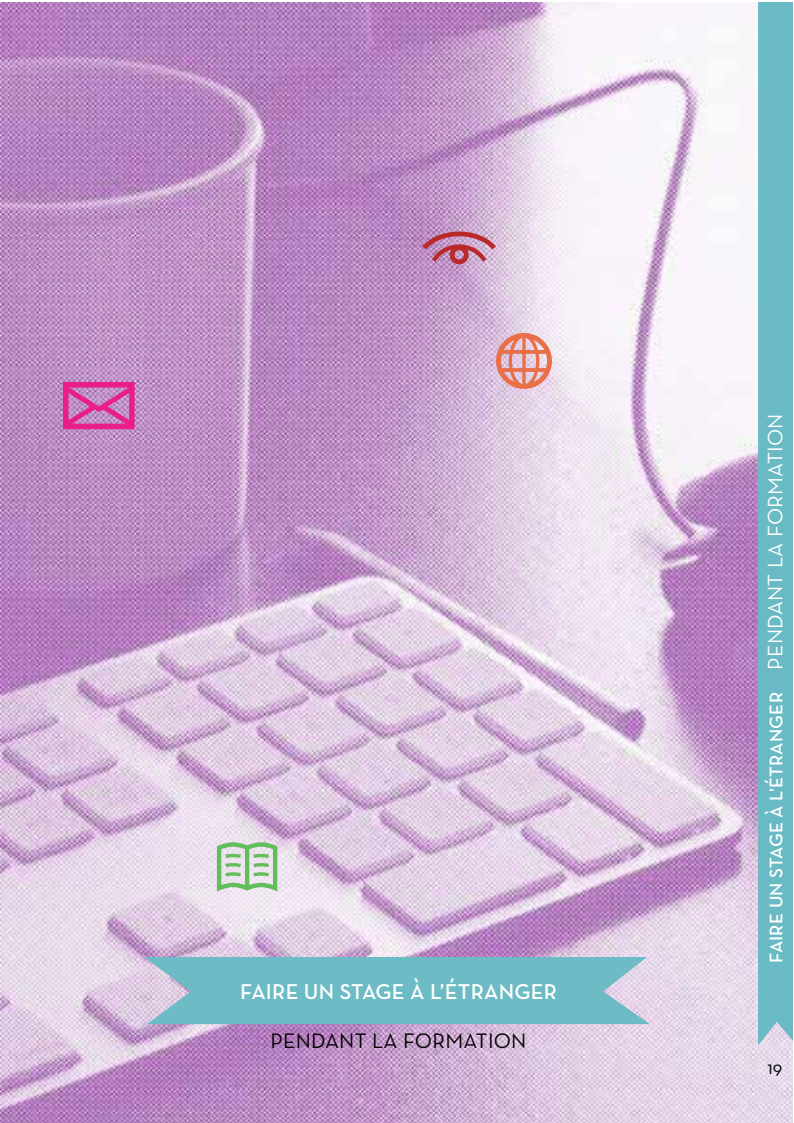
11 BIS, RUE NICOLAS BRUAND  
25043 BESANÇON CEDEX

03 81 21 60 00

[www.franche-comte.drjscs.gouv.fr](http://www.franche-comte.drjscs.gouv.fr)



PRÉFET  
DE LA RÉGION  
FRANCHE-COMTÉ



FAIRE UN STAGE À L'ÉTRANGER

PENDANT LA FORMATION



# FAIRE UN STAGE À L'ÉTRANGER

## PENDANT LA FORMATION

Un stage en entreprise à l'étranger constitue souvent un premier pas dans le monde du travail et se révèle être un atout vers l'insertion professionnelle. Il constitue un complément de formation, dans le cadre d'un cursus défini, mais des jeunes peuvent entreprendre cette démarche individuellement.

*Nota Bene : être «stagiaire» n'est pas un statut semblable dans toutes les entreprises et dans tous les pays, c'est pourquoi les démarches administratives préalables sont essentielles au bon déroulement de cette période à l'étranger.*

Pour trouver un stage, il existe de nombreuses possibilités : compter sur ton réseau (famille, amis, entreprise et collègues des parents...), les enseignants de ta formation, le Centre Régional Information Jeunesse et le réseau Information Jeunesse, le CIO, le conseiller d'orientation de ton établissement, Internet (phileas-fc.com, mobiloutil, euroguidance, ploteus...). Dans cette multitude d'offres, il t'appartiendra de trouver LE stage qui te permettra de t'épanouir pleinement. Trouver un stage peut ressembler parfois à un véritable parcours du combattant, mais il ne faut pas se décourager. C'est à toi de rechercher ! C'est d'ailleurs ta première mission !

Pour les étudiants :

Maison des Etudiants

Service Orientation Stage Emploi,

36A avenue de l'Observatoire 25000 Besançon

03.81.66.66.99. [stage-emploi@univ-fcomte.fr](mailto:stage-emploi@univ-fcomte.fr)

[stage-emploi.univ-fcomte.fr](http://stage-emploi.univ-fcomte.fr)

Des infos et des pistes : [www.phileas-fc.com](http://www.phileas-fc.com) rubrique effectuer un stage/ trouver un terrain de stage"

## DYNASTAGE LYCÉENS

Ce programme de la Région Franche-Comté permet aux lycéen·nes (bac professionnel, technologique et agricole) inscrits dans un lycée de Franche-Comté (partenaire de la Région) d'obtenir une bourse pour effectuer un stage dans une entreprise à l'étranger (sauf France & DOM-TOM) afin de renforcer leurs compétences et se perfectionner en langues étrangères. Bourse dégressive selon le quotient familial (revenu imposable divisé par le nombre de parts) et la destination (montant réduit pour l'Europe quand une aide de l'Union européenne est possible). Elle doit faire l'objet d'une présélection et d'une validation pédagogique par le correspondant mobilité de l'établissement (liste complète et actualisée disponible sur le site de la Région indiqué ci-dessous).

Région Franche-Comté, Service Mobilité Internationale des Jeunes  
Locaux : La City, 2 rue Gabriel Plançon, 25 000 Besançon  
03.81.61.62.85. [echanges.internationaux@franche-comte.fr](mailto:echanges.internationaux@franche-comte.fr)  
[www.franche-comte.fr](http://www.franche-comte.fr)

### C'EST DU VÉCU !

Amine a effectué un stage d'un mois en Allemagne en 2014 par l'intermédiaire de son lycée professionnel, lorsqu'il était en terminale Bac Pro. *«C'était une super expérience. Mes collègues m'ont mis à l'aise tout de suite et j'ai vraiment passé du bon temps. On était plusieurs du lycée dans la même ville, du coup on pouvait se retrouver le soir pour sortir... J'habitais dans une famille, avec des habitudes différentes, mais cela faisait aussi partie de l'expérience et du dépaysement. Au final j'ai progressé en allemand et ça m'a permis de m'adapter à un milieu différent. C'est un plus par rapport au monde du travail. D'ailleurs, le patron voulait me garder !».*





## DYNASTAGE APPRENTIS

Ce programme de la Région Franche-Comté permet aux apprenti-es inscrits dans un établissement d'enseignement de Franche-Comté (partenaire de la Région) d'obtenir une bourse pour effectuer un stage dans une entreprise à l'étranger (sauf France & DOM-TOM) afin de renforcer leurs compétences et se perfectionner en langues étrangères.

Bourse dégressive selon le quotient familial (revenu imposable divisé par le nombre de parts) et la destination (montant réduit pour l'Europe quand une aide de l'Union européenne est possible). Elle doit faire l'objet d'une présélection et d'une validation pédagogique par le correspondant mobilité de l'établissement (liste complète et actualisée disponible sur le site de la Région indiqué ci-dessous).

Région Franche-Comté, Service Mobilité Internationale des Jeunes  
La City, 2 rue Gabriel Plançon, 25000 Besançon  
03.81.61.62.85. [echanges.internationaux@franche-comte.fr](mailto:echanges.internationaux@franche-comte.fr)  
[www.franche-comte.fr](http://www.franche-comte.fr)



## DYNASTAGE ÉTUDIANTS

Ce programme de la Région Franche-Comté permet aux étudiant-es (toutes disciplines) inscrits dans un établissement d'enseignement supérieur de Franche-Comté (partenaire de la Région) : Université, écoles d'ingénieurs, écoles de commerce, écoles nationales d'industrie laitière, école des Beaux-Arts, lycées (BTS et post-BTS), établissements sanitaires et sociaux, d'obtenir une bourse pour effectuer un stage dans une entreprise à l'étranger (sauf France & DOM-TOM) afin de renforcer leurs compétences et se perfectionner en langues étrangères.

Bourse dégressive selon le quotient familial (revenu imposable divisé par le nombre de parts) et la destination (montant réduit pour l'Europe quand une aide de l'Union européenne est possible). La bourse Dynastage est cumulable avec l'aide à la mobilité internationale et l'allocation Erasmus. Elle doit faire l'objet d'une présélection et d'une validation pédagogique par le correspondant mobilité de l'établissement (liste complète et actualisée disponible sur le site de la Région indiqué ci-dessous).

Région Franche-Comté, Service Mobilité Internationale des Jeunes  
La City, 2 rue Gabriel Plançon, 25000 Besançon  
03.81.61.62.85. [echanges.internationaux@franche-comte.fr](mailto:echanges.internationaux@franche-comte.fr)  
[www.franche-comte.fr](http://www.franche-comte.fr)

## BOURSE POUR STAGE PRATIQUE EN ALLEMAGNE

L'Office franco-allemand pour la Jeunesse (OFAJ) attribue des bourses pour des stages pratiques en Allemagne pendant la formation professionnelle/technologique. Ces stages permettent d'élargir les compétences professionnelles, interculturelles et linguistiques.

Responsable pour : CAP, BEP, Bac Professionnel, Bac Technologique, BTS, BP, BMA, DMA, MC

01.40.78.18.34. [marceaux@ofaj.org](mailto:marceaux@ofaj.org)

Responsable pour : étudiants suivant un cursus dans une université, un IUT ou une 01.40.78.18.79. [christmann@ofaj.org](mailto:christmann@ofaj.org)

## ERASMUS STAGES

Ce programme européen permet également d'obtenir un financement pour un stage à l'étranger. Dès la première année (et jusqu'au doctorat), les étudiant-es peuvent effectuer un stage au sein d'un organisme situé dans un des États participant au programme Erasmus pour une durée de 2 mois (60 jours) minimum à 12 mois maximum. Le montant de la bourse varie en fonction du pays de destination (de 300€ minimum à 450€ maximum). Pour plus d'informations, contactez le service des relations internationales de ton établissement.

La bourse Dynastage Étudiants de la Région Franche-Comté peut être cumulée avec le financement européen (Voir chapitre précédent).

## L'AIDE À LA MOBILITÉ INTERNATIONALE

Cette bourse est réservée aux étudiant-es éligibles à une bourse d'enseignement supérieur sur critères sociaux au titre de l'année universitaire en cours ou aux étudiant-es bénéficiaires d'une aide d'urgence annuelle. Elle se cumule avec la bourse d'enseignement supérieur et les autres aides

destinées aux étudiant-es effectuant un stage à l'étranger (Erasmus et Dynastage).

Son montant était de 400 € par mois en 2013-2014 (pour un maximum de 9 mois cumulés sur l'ensemble des études supérieures). Il est à noter que son versement n'est pas garanti pour la totalité du séjour.

Pour plus d'informations, contacte le service des relations internationales de ton établissement.

*Nota Bene :*

*Effectuer un stage à l'étranger faisant partie intégrante du cursus pédagogique permet de conserver sa bourse sur critères sociaux (CROUS). Il est donc très important de faire une demande auprès du CROUS pour le ou les semestres lors desquels tu effectueras ton stage.*

CROUS de Besançon 38 avenue de l'Observatoire, 25000 Besançon  
03.81.48.46.00. [dve@crous-besancon.fr](mailto:dve@crous-besancon.fr)



# partir à l'étranger

La solution pour tous vos projets

[contact@phileas-fc.com](mailto:contact@phileas-fc.com)

**Jeunes-FC**  
le portail de la jeunesse  
en Franche-Comté



Etudes  
Stages  
Travail  
Volontariat  
Echange  
de jeunes  
Apprendre  
une langue



**Phileas-FC**  
com

Toute l'info en un minimum de clics !



FAIRE UN STAGE À L'ÉTRANGER

HORS FORMATION



## FAIRE UN STAGE À L'ÉTRANGER

### HORS FORMATION

La Région propose aux jeunes diplômés, jeunes demandeurs d'emploi de 18 à 30 ans, domiciliés en Franche-Comté, deux programmes pour leur permettre de réaliser un stage professionnel dans le monde entier.

À la date de publication de ce guide, la Région Franche-Comté n'ayant pas encore délibéré sur ces programmes, les noms et modalités des dispositifs peuvent évoluer. Toutes les informations à jour se trouvent sur le site internet de la Région mentionné ci-dessous.

[www.franche-comte.fr](http://www.franche-comte.fr)

### PROGRAMME EURODYSSÉE

Programme de coopération européenne interrégionale, créé en 1985 par la Région Franche-Comté, sous l'égide de l'Assemblée des Régions d'Europe, Eurodyssée propose des offres de stages professionnels de 3 à 7 mois, accompagnés de cours intensifs de langue. La Région d'accueil prend alors en charge l'organisation du stage et l'accompagnement individualisé du stagiaire : logement, stage linguistique, recherche de l'entreprise, intégration socioculturelle, suivi, évaluation, bourse. Pour jeunes diplômés et jeunes demandeurs d'emploi, de 18 à 30 ans, domiciliés en Franche-Comté, avec un projet professionnel développé.

Destinations possibles : Belgique, Espagne, Italie, Suisse, Allemagne, Portugal, Roumanie, Croatie...

Un dossier de candidature et un entretien de motivation permettent aux jeunes de présenter leur projet professionnel et leur demande de mobilité. Les candidatures sont ensuite étudiées par la Région lors d'un comité de sélection mensuel.

## PROGRAMME STAGE PROFESSIONNEL DANS LE MONDE ENTIER

La Région Franche-Comté permet aux jeunes diplômés et jeunes demandeurs d'emploi, de 18 à 30 ans, domiciliés en Franche-Comté, avec un projet professionnel développé d'acquérir une expérience professionnelle grâce à un stage dans le monde entier et de se perfectionner en langues étrangères.

Le stage doit être réalisé dans une entreprise, organisme économique, collectivité territoriale, association... La Région prend en charge une assurance responsabilité civile et rapatriement, un accompagnement individualisé et une bourse mensuelle (non cumulable avec une autre bourse de la Région). Un dossier de candidature et un entretien de motivation permettent aux jeunes de présenter leur projet professionnel et leur demande de mobilité. Les candidatures sont ensuite étudiées par la Région lors d'un comité de sélection mensuel.

Région Franche-Comté, service Mobilité Internationale des Jeunes,  
La City, 2 rue Gabriel Plançon, 25000 Besançon  
03.81.61.62.85. [echanges.internationaux@franche-comte.fr](mailto:echanges.internationaux@franche-comte.fr)  
[www.franche-comte.fr](http://www.franche-comte.fr)



### C'EST DU VÉCU !

Après avoir obtenu son diplôme de Master 2 Marketing et Management International, Charline a effectué son stage Leonardo en Espagne, en 2013. «Ce stage avait valeur de test pour moi. Longtemps je me suis demandé si je souhaitais travailler en France ou partir dans un autre pays. Ces 3 mois de stage m'ont montré que j'étais capable de me débrouiller dans un environnement différent, de m'adapter... et du coup on m'a proposé de rester et d'être embauchée, ce que j'ai tout de suite accepté».



STAGES ET ÉTUDES À L'ÉTRANGER

LA RÉGION,  
CRÉATRICE  
D'AVENIR

POUR SES  
HABITANTS

# PARTEZ AVEC LA RÉGION FRANCHE-COMTÉ!



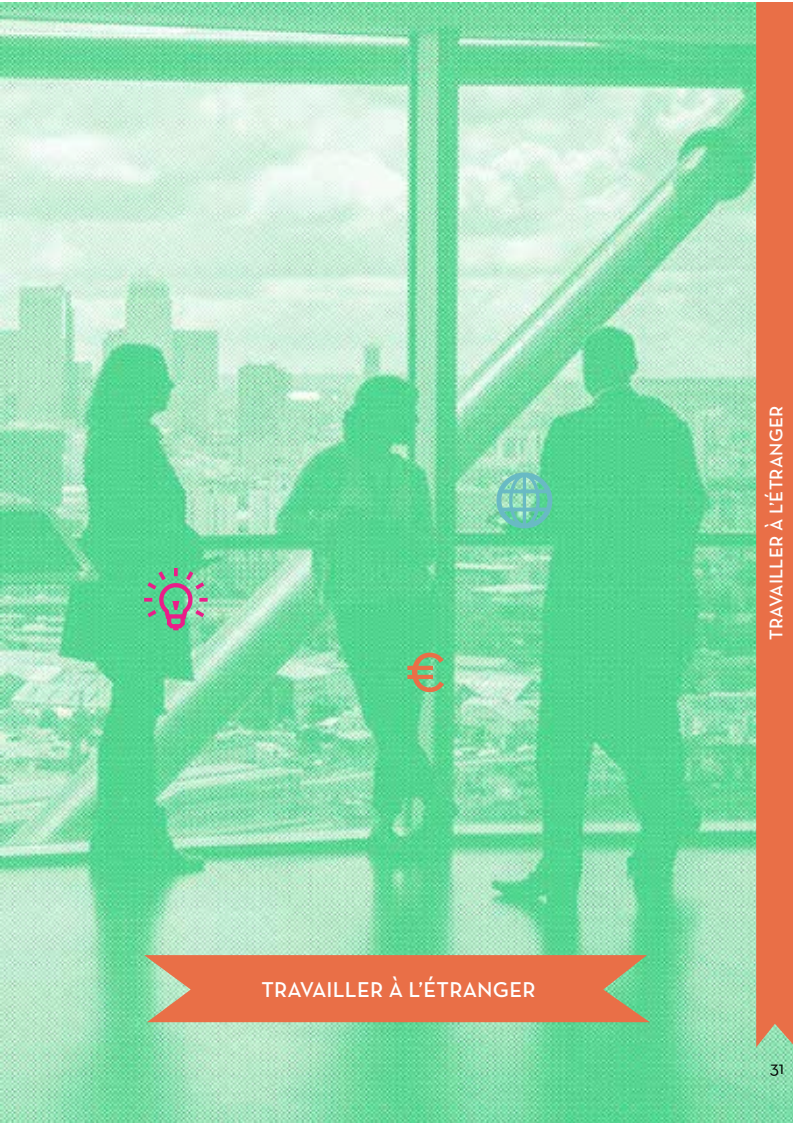
Conception, réalisation : Région Franche-Comté, direction de la Communication © Fotolia

+  
D'INFOS

Service mobilité internationale : 03 81 61 62 85  
[echanges.internationaux@franche-comte.fr](mailto:echanges.internationaux@franche-comte.fr)

[www.franche-comte.fr](http://www.franche-comte.fr) > aides et services > stages et études à l'étranger





TRAVAILLER À L'ÉTRANGER



## TROUVER UN EMPLOI OU UN JOB DANS L'UE ET AILLEURS...

Avec le principe de libre circulation des travailleurs, chacun-e peut trouver un emploi dans n'importe quel pays de l'Union européenne, ainsi qu'en Norvège, en Islande, au Liechtenstein et en Suisse. Seul une carte d'identité ou un passeport suffit. Pour les pays hors Union européenne, il est nécessaire d'être en possession d'un passeport valide ainsi que d'un visa de travail.

Quelle que soit la destination choisie, il est préférable d'avoir trouvé son job ou son emploi avant de partir. Il faut donc très tôt réaliser un CV en adéquation avec le pays d'accueil et rechercher un job ou un emploi soit en répondant aux offres publiées sur Internet, la presse spécialisée... soit en contactant directement les entreprises sur place grâce aux annuaires internationaux comme les Pages jaunes ou Kompass international.

Il faut être prudent et vigilant quand on recherche un job ou un emploi à l'international car il existe des offres malhonnêtes qui promettent un emploi facile, avec un bon salaire à condition de payer des frais de dossier, ou de travailler sans contrat légal !

À noter :

Il existe plusieurs services qui peuvent vous aider dans vos démarches dont le réseau européen de conseillers EURES qui donne des conseils personnalisés sur les possibilités d'emploi et les conditions de vie et de travail en Europe, le service du CRIJ, de la Mission Locale ou encore le Service Orientation Stage Emploi.

L'OFAJ offre une bourse aux jeunes de 16 à 30 ans pour effectuer un job, ou un stage de 4 semaines, dans la ville ou région allemande jumelée avec la leur. Ce job ou stage ne doit pas s'inscrire dans le cadre d'études ou d'une formation.

EURES, Contactez votre agence et votre conseiller ou conseillère Pôle Emploi pour plus de renseignements.

[www.ec.europa.eu](http://www.ec.europa.eu)

Maison des étudiants

Service Orientation Stage Emploi

36A avenue de l'Observatoire 25030 Besançon Cedex

03.81.66.66.99. [stage-emploi@univ-fcomte.fr](mailto:stage-emploi@univ-fcomte.fr)

[www.stage-emploi.univ-fcomte.fr](http://www.stage-emploi.univ-fcomte.fr)



CRIJ, 27 Rue de la République, 25000 Besançon

03.81.21.16.16. [contact@phileas-fc.com](mailto:contact@phileas-fc.com)

[www.phileas-fc.com](http://www.phileas-fc.com)

Mission locale du bassin d'emploi du Grand Besançon,

10 C rue Midol 25044 Besançon Cedex

03.81.85.85.85. [espacejeunes.besancon@ejfc.org](mailto:espacejeunes.besancon@ejfc.org)

[www.missionlocale-grandbesancon.org](http://www.missionlocale-grandbesancon.org)

Maison de l'Europe/Europe Direct Franche-Comté,

[europedirect@europe-fc.eu](mailto:europedirect@europe-fc.eu)

[www.ofaj.org](http://www.ofaj.org)



SITES D'OFFRES D'EMPLOIS ET DE JOBS :

Pôle Emploi International : [www.pole-emploi-international.fr](http://www.pole-emploi-international.fr)

APEC : [www.apec.fr](http://www.apec.fr)

Phileas : permet de trouver des informations pratiques sur la mobilité des jeunes de Franche-Comté, [www.phileas-fc.com](http://www.phileas-fc.com)

Apecita : site d'offres d'emplois dans le domaine de l'agriculture en France et à l'international, [www.apecita.com](http://www.apecita.com)

Portail européen de la jeunesse : site informatif sur l'emploi et les jobs en Europe, [www.europa.eu/youth](http://www.europa.eu/youth)

ANNUAIRES D'ENTREPRISES :

Kompass international : [www.fr.kompass.com](http://www.fr.kompass.com)

Pages jaunes internationales : [www.pagesjaunes.fr](http://www.pagesjaunes.fr)

Europages : [www.europages.fr](http://www.europages.fr)

## QUELQUES PISTES DE JOBS À L'ÉTRANGER



### **PARTIR AU PAIR**

Travailler au pair s'adresse à des jeunes âgés de 17 à 30 ans. Il permet de séjourner pendant 9 à 12 mois dans une famille à l'étranger, en contrepartie d'une participation aux tâches ménagères et à la garde des enfants. Les modalités d'un séjour au pair sont bien établies mais elles varient d'un pays à l'autre. Il est donc nécessaire de se renseigner avant le départ auprès du Consulat du pays choisi ou de l'agence de placement au pair pour connaître la législation applicable.

Il existe des séjours au pair en été qui permettent de partir pour une courte période (de 1 à 3 mois).

L'UFAAP : [www.ufaap.org](http://www.ufaap.org)

IAPA : [www.iapa.org](http://www.iapa.org)

Aupairworld : [www.aupair-world.net](http://www.aupair-world.net)

### **HÔTELLERIE/RESTAURATION**

Les formations françaises en hôtellerie/restauration sont très réputées à l'étranger ! C'est grâce à cette aura, qu'il est très facile pour un-e Français-e de trouver un job/emploi dans ce domaine. Certains postes, comme barman, serveur de café, réceptionniste demandent tout de même un bon niveau de langue.

À noter : Les tours-opérateurs recrutent également dans le domaine du service et de la restauration.

[www.hotel-jobs.co.uk](http://www.hotel-jobs.co.uk)

[www.lhotellerie-restauration.fr](http://www.lhotellerie-restauration.fr)

### **TRAVAUX AGRICOLES**

Les jobs saisonniers pour cueillir les fruits, vendanger ou encore moissonner sont nombreux dans les pays comme l'Argentine, l'Australie ou encore la Nouvelle-Zélande. Ils permettent de voyager et de rencontrer d'autres jeunes de tous horizons. Cela nécessite tout de même d'avoir une bonne condition physique. Depuis quelques années s'est développé le *woofing* : contre quelques heures de travaux agricoles dans une ferme biologique,

la famille que vous aidez, vous loge et vous nourrit. C'est un bon moyen de voyager sans trop dépenser.

[www.pickingjobs.com](http://www.pickingjobs.com)

[www.woof.net](http://www.woof.net)

[www.fruitfuljobs.com](http://www.fruitfuljobs.com)

## TOURISME/ANIMATION

L'animation regroupe beaucoup de métiers variés aussi bien surveillant-e de baignade, animateur-trice de centres de loisirs, de parcs d'attraction, de vacances ou de campings que moniteur sportif. Il est recommandé d'avoir le BAFA et de savoir parler plusieurs langues. Quant aux férus d'histoire et de balades, ils peuvent postuler sur des offres de guide touristique. Que ce soit dans le tourisme ou l'animation il est nécessaire d'aimer le contact avec le public, d'être dynamique, responsable et pédagogue.

[www.animjobs.com](http://www.animjobs.com)

[www.emploianimateurespaigne.com](http://www.emploianimateurespaigne.com)

[www.vacances-aroeven.fr](http://www.vacances-aroeven.fr)

[www.ufcv.fr](http://www.ufcv.fr)

[www.djuringa-juniors.fr](http://www.djuringa-juniors.fr)

[www.ass.folleavoine.free.fr](http://www.ass.folleavoine.free.fr)

[www.clubmedjobs.fr](http://www.clubmedjobs.fr)

[www.lesparcsdatractions.com](http://www.lesparcsdatractions.com)



## ACCOMPAGNATEUR DE SÉJOUR LINGUISTIQUE

La fonction d'accompagnateur linguistique est un job pour lequel il faut avoir un bon niveau de langue, être organisé, patient et vigilant avec les enfants ou les adolescents. On peut trouver ce type de job dans les agences et associations qui organisent des séjours linguistiques à l'étranger.

[www.unosel.org](http://www.unosel.org)

[www.loffice.org](http://www.loffice.org)

[www.unse.org](http://www.unse.org)

## L'ENSEIGNEMENT DU FRANÇAIS À L'ÉTRANGER

La fonction d'enseignant de français à l'étranger peut se réaliser sous différentes formes en fonction du niveau d'étude du candidat. Ce dernier peut être : assistant, lecteur ou enseignant.

L'assistant-e de français accompagne la ou le professeur-e de français dans un établissement scolaire ou universitaire à l'étranger pendant 7 à 12 mois. Sa mission principale est d'aider les élèves à s'améliorer dans la pratique de la langue. Ces postes sont réservés en priorité aux étudiant-es qui se destinent aux carrières de l'enseignement.

Pour plus d'informations, contactez le service des relations internationales de ton établissement et le CIEP ([www.ciep.fr](http://www.ciep.fr))

Le lecteur ou la lectrice de français a pour mission d'enseigner un nombre d'heures restreint de français (10h/semaine) à un public étudiant. Il faut être titulaire d'un bac+4 et le plus souvent un diplôme en Français Langue Etrangère est exigé. Pour postuler, il est nécessaire d'adresser directement sa candidature aux établissements, de préférence des établissements qui ont des départements de français langue et civilisation.

[www.fle.fr](http://www.fle.fr)

[www.coordinationsud.org](http://www.coordinationsud.org)

[www.diplomatie.gouv.fr/fr/services-et-formulaires/annuaires-adresses/](http://www.diplomatie.gouv.fr/fr/services-et-formulaires/annuaires-adresses/)

[www.education-jobs.co.uk](http://www.education-jobs.co.uk)

### ENSEIGNANT À L'ÉTRANGER :

De nombreux établissements français à l'étranger recrutent des enseignant-es dans toutes les disciplines. À l'école, en collège ou en lycée, les missions restent les mêmes que leurs homologues en France : préparer les élèves aux examens français. Ces postes sont principalement pourvus par les titulaires avec 3 ans d'expérience mais les non titulaires peuvent également postuler directement auprès des établissements. Les modalités du contrat local sont variables en fonction des établissements et d'un pays à l'autre.

[www.fondation-alliancefr.org](http://www.fondation-alliancefr.org)

### PROGRAMME VACANCES TRAVAIL (PVT)

Ce visa est conçu pour les jeunes de 18 à 30 ans (35 ans pour le Canada), souhaitant à la fois voyager et travailler pendant plusieurs mois en Argentine, Australie, Canada, Corée du Sud, Japon, Nouvelle-Zélande, Hong-Kong et Russie. Il existe dans certains pays des quotas concernant ce visa, ce qui rend son obtention plus ou moins facile. Pour le Canada par exemple, qui est une destination très prisée le PVT est plus difficile à

avoir. L'OFQJ propose un service d'accompagnement (payant) pour partir au Québec.

[www.mfe.org](http://www.mfe.org)

[www.pvtistes.net](http://www.pvtistes.net)

[www.ofqj.org](http://www.ofqj.org)

[www.pvtcanada.com](http://www.pvtcanada.com)



## LE VOLONTARIAT : PARTIR AUTREMENT TOUT EN TRAVAILLANT !

### LE VOLONTARIAT INTERNATIONAL (V.I)

Le Volontariat international s'adresse aux étudiant-es, jeunes diplômés ou demandeurs d'emploi, avec ou sans expérience, âgés de 18 à 28 ans. Il permet aux jeunes ressortissants français et européens (États membres de l'UE, Islande, Norvège et Liechtenstein) d'effectuer une mission à l'étranger de 6 à 24 mois pour le compte d'une entreprise ou d'une administration française.



Il existe deux types de volontariats :

Le Volontariat International en Entreprise (VIE) correspond à une mission d'ordre commercial ou technique pour le compte d'une entreprise française qui souhaite se développer à l'étranger.

Le Volontariat International en Administration (VIA) permet de partir travailler à l'étranger pour des services de l'État français sous la tutelle du Ministère des Affaires Étrangères et du Développement international ou du Ministère de l'Économie, de l'Industrie et de l'Emploi.

Le volontaire bénéficie d'une indemnité mensuelle et d'une couverture sociale incluse qui varient selon le pays d'affectation.

CIVI : [www.civiweb.com](http://www.civiweb.com)

N'oubliez pas que des stages professionnels pour les demandeurs d'emploi existent. Les stages en entreprise financés par la Région constituent une bonne opportunité pour enrichir son parcours professionnel (Voir rubrique 4 : Faire un stage)

Envie de vous engager en  
**solidarité internationale ?**

ÉCHANGE CITOYENNETÉ VOLONTARIAT HUMANITAIRE

Le CERCOOP Franche-Comté  
**vous accompagne** de l'idée  
au projet !



**INFORMATION** ◀  
▶ **APPUI-CONSEIL**  
**FORMATION** ▶



**WWW.CERCOOP.ORG**

03 81 66 52 38







**PARTIR AUTREMENT**

**SOLIDARITÉ & CITOYENNETÉ INTERNATIONALES**



## PARTIR AUTREMENT

### SOLIDARITÉ ET CITOYENNETÉ INTERNATIONALES

#### BOURSES ZELLIDJA

La Fondation Zellidja attribue des bourses de voyage pour permettre à des jeunes de 16 à 20 ans d'effectuer, seuls, un voyage d'étude sur le sujet de leur choix, dans le pays de leur choix. Pour prétendre à la bourse, il convient de présenter un dossier exposant son projet de voyage et d'étude et de s'inscrire en ligne. À son retour de voyage, la-le boursier-ère devra remettre un rapport d'étude sur le sujet choisi, un carnet de route et un carnet de comptes. Le montant des bourses accordées va jusqu'à 900 € pour un premier voyage, 1100 € pour un second voyage.

Délégué régional Dijon et Besançon : Alexandre PROST,  
[alexandre.prost@zellidja.com](mailto:alexandre.prost@zellidja.com)  
[www.fondation-zellidja.org](http://www.fondation-zellidja.org)

## LE SERVICE VOLONTAIRE EUROPÉEN (SVE)

Le SVE, c'est la possibilité pour les jeunes de 17 à 30 ans de séjourner à l'étranger et de participer en tant que volontaire à un projet d'intérêt général au sein d'associations et de collectivités locales situées dans les États participant au programme.

Aucun niveau de langue, de diplôme ou de formation n'est requis pour participer. Les jeunes volontaires bénéficient d'un soutien linguistique en ligne et d'un tutorat tout au long de leur projet SVE.

Pour la-le volontaire, les frais d'hébergement, de nourriture, de transport et d'assurance sont couverts par une subvention européenne. De plus, une somme de 55 à 145 € par mois est versée à chaque volontaire, à titre d'argent de poche. Les volontaires bénéficient, pour leur protection sociale, d'une assurance de groupe contractée directement par la Commission européenne, couvrant maladie, accident, rapatriement et responsabilité civile, décès et invalidité, etc. Les structures d'envoi et d'accueil couvrent une partie des frais occasionnés par le projet (transport, nourriture, hébergement, formation, soutien, tutorat...) et doivent contribuer financièrement ou rechercher un cofinancement national, régional ou local.

Pays concernés : les 28 États membres de l'UE, l'Islande, le Liechtenstein, la Suisse, la Norvège, les pays candidats à l'adhésion à l'UE (Macédoine et Turquie) ainsi que certains pays du bassin méditerranéen, d'Europe du Sud-Est, d'Europe de l'Est et du Caucase et d'autres pays dits «partenaires dans le monde» (conditions spécifiques).

Direction Régionale de la Jeunesse, des Sports et de la Cohésion Sociale (DRJSCS) de Franche-Comté,

11 bis rue Nicolas Bruand 25043 Besançon Cedex,

03.81.21.60.00.

[www.franche-comte.drjscs.gouv.fr/programme-europeen-jeunesse-en.html](http://www.franche-comte.drjscs.gouv.fr/programme-europeen-jeunesse-en.html)

Agence Erasmus + France Jeunesse et Sport - Institut national de la jeunesse et de l'éducation populaire (INJEP), 95 avenue de France 75650 Paris cedex 13, [www.erasmusplus-jeunesse.fr](http://www.erasmusplus-jeunesse.fr)

## LE VOLONTARIAT FRANCO-ALLEMAND



Le volontariat franco-allemand est proposé aux jeunes de 18 à 25 ans, pour une durée de 12 mois au sein d'une association allemande dans le domaine éducatif, culturel, écologique, social, sportif, à raison de 38,5 heures hebdomadaires (2 jours de congés par mois et 21 jours de formation). Le séjour débute par 2 semaines de formation binationale interculturelle, civique et linguistique, en Allemagne, puis en France, pour familiariser les jeunes volontaires avec les aspects interculturels, leurs futures missions ainsi qu'avec l'introduction à la méthode linguistique. Un second séminaire de formation, à la fin du 4ème mois de volontariat, est organisé afin de permettre aux volontaires d'échanger sur leurs expériences. En fin de mission, la-le volontaire participe à un séminaire d'évaluation binational des acquis linguistiques, interculturels et pour envisager les perspectives professionnelles. Pendant la mission en Allemagne, la-le volontaire reçoit une indemnité mensuelle de 465 € ainsi qu'un soutien financier pour les dépenses liées à l'hébergement et à la nourriture de 106 € par mois. L'Office franco-allemand pour la jeunesse (OFAJ) subventionne les frais de voyage et la participation aux formations et d'évaluation. La-le volontaire peut demander à l'OFAJ une bourse afin de suivre un cours intensif d'allemand de 4 à 6 semaines.

Office franco-allemand pour la Jeunesse (OFAJ),  
51 rue de l'Amiral-Mouchez, 75013 PARIS,  
01.40.78.18.50.  
volontariat@ofaj.org  
www.volontariat.ofaj.org  
www.ofaj.org/vfa



## SERVICE CIVIQUE

Toute personne de 16 à 25 ans (avec aménagements pour les mineurs) qui souhaite s'engager pour conduire une mission d'intérêt général peut effectuer son Service Civique. Il n'y a pas de condition de diplôme.

Une mission de Service Civique dure de 6 à 12 mois et peut être réalisée (à l'étranger sous conditions) auprès d'une association, d'une fondation, d'une organisation non gouvernementale à but non lucratif, ou auprès d'un organisme public français : collectivités locales (régions, départements, communes), établissements publics ou administrations de l'État.

Au total, selon les situations, les volontaires en Service Civique perçoivent entre 573,65 € et 680,15 €/mois (dont une aide pour l'alimentation et les transports). De plus, les volontaires en Service Civique bénéficient d'une protection sociale intégrale.

[www.service-civique.gouv.fr](http://www.service-civique.gouv.fr)

Direction Régionale de la Jeunesse, des Sports et de la Cohésion Sociale (DRJSCS) de Franche-Comté,

11 bis rue Nicolas Bruand 25043 Besançon Cedex

<http://www.franche-comte.drjscs.gouv.fr/service-civique.html>

## LE VOLONTARIAT DE SOLIDARITÉ INTERNATIONALE (VSI)

Le VSI permet à toute personne majeure, désireuse de s'engager, de participer au sein d'une ONG/association à une action de solidarité internationale de développement ou d'urgence humanitaire, dans un pays en développement. Pour une période déterminée, la-le volontaire offre son temps, ses compétences, de façon désintéressée, au service d'une population qui en a exprimé le besoin.

Conditions : être âgé-e d'au moins 18 ans ; de toute nationalité ; mission d'un an au minimum et de 6 ans au maximum ; l'association d'envoi est agréé par l'État français ; esprit d'engagement et une réelle volonté d'ouverture nécessaires ; selon les missions, de réelles qualifications et des compétences professionnelles sont attendues ; formation au départ obligatoire.

Le VSI est un programme qui offre une couverture sociale et d'une indemnité de subsistance durant la mission. Les frais de voyage et de rapatriement sont pris en charge. Un suivi et un soutien sont prévus, notamment pour une réinsertion au retour de mission.

Consulter le tableau d'envoi des associations agréées pour l'envoi de VSI par le Ministère des Affaires étrangères et du Développement international, sur le site Internet du Comité de liaison des O.N.G (CLONG), ou sur le site de France volontaires.

Comité de liaison des O.N.G (CLONG)

[www.clong-volontariat.org/](http://www.clong-volontariat.org/)

France Volontaires

01.53.14.20.30.

[www.france-volontaires.org/](http://www.france-volontaires.org/)

## CHANTIERS INTERNATIONAUX DE JEUNES

Les chantiers internationaux sont ouverts aux jeunes de 16 ou 18 ans selon les structures, jusqu' à 30 ans. Ces chantiers sont des missions courtes, à but social, culturel, environnemental, etc, à l'étranger, de 2 semaines à 2 mois. C'est un moyen de vivre une première expérience de bénévolat à l'étranger, dans un contexte d'apprentissage la plupart du temps estival. Les missions sont intégrées dans des projets de développement local, menés par une association qui accueille et au service de la communauté. Se lancer dans un chantier international permet de réaliser une action concrète en groupe, une action citoyenne particulièrement enrichissante (Immersion et découverte d'une culture, apprentissage, vivre ensemble...). La participation à un chantier nécessite généralement un investissement personnel financier, une partie des frais seulement de la mission pourrait être pris en charge, selon les structures.

Solidarités Jeunesses, structure d'envoi de jeunes en chantier international

03.84.68.33.41. [centre.beaumotte70@orange.fr](mailto:centre.beaumotte70@orange.fr)

[www.solidaritesjeunesses.org](http://www.solidaritesjeunesses.org)

RéCiDev, Réseau Citoyenneté Développement

03.81.41.05.87 [contact@recidev.org](mailto:contact@recidev.org)

[www.recidev.org](http://www.recidev.org)

[www.ritimo.org](http://www.ritimo.org)

[www.france-volontaires.org](http://www.france-volontaires.org)

## VILLE VIE VACANCES SOLIDARITÉ INTERNATIONALE (VVV/SI) JEUNESSE SOLIDARITÉ INTERNATIONALE (JSI)

Les programmes Ville Vie Vacances et Solidarité Internationale (VVV/SI) et Jeunesse et Solidarité Internationale (JSI) permettent à des jeunes de participer à des actions de solidarité internationale dans les pays du Sud et notamment en Afrique, avec un objectif de mise en œuvre de micro-projets et d'échanges entre jeunes du Nord et du Sud.

Les JSI-VVV/SI sont ouverts aux jeunes de 15 à 25 ans, qui doivent être constitués en groupe au nombre de 5 à 16 jeunes. Les projets portés par les jeunes et une association sont construits dans un esprit d'échange interculturel et d'une recherche du bien commun avec un groupe binôme de jeunes du pays partenaire, pour favoriser l'apprentissage de la citoyenneté et l'insertion.

Pour prétendre au soutien des programmes, il faut être parrainé par une des associations membres d'un des 7 collectifs formant la Commission de coopération et développement, CCD : la Ligue de l'Enseignement, Fédération nationale, Léo Lagrange, Fondation d'Auteuil, les Éclaireuses et Éclaireurs de France, les Scouts et Guides de France, France Volontaires etc.

En Franche-Comté, plusieurs de ces structures ont des représentations qui peuvent vous parrainer. Le CERCOOP Franche-Comté est également habilité à parrainer des projets associatifs de solidarité internationale dans le cadre des Programmes VVV/SI et JSI.

CERCOOP Franche-Comté  
03.81.66.52.38. [cercoop@cercoop.org](mailto:cercoop@cercoop.org)  
[www.cercoop.org](http://www.cercoop.org)  
[www.diplomatie.gouv.fr](http://www.diplomatie.gouv.fr)  
[www.fonjep.org](http://www.fonjep.org)



Émeline a participé à un chantier international de jeunes au Togo avec l'ONG La Guilde, en 2013.

*«Je crois que je me souviendrai toute ma vie des sourires des enfants ... Décidée à faire de la solidarité internationale mon métier, j'ai choisi de partir dans le cadre d'un chantier international, en mission de soutien scolaire dans l'école d'Agbodgé, petit village à 3 heures de la capitale, Lomé. Ce séjour d'un mois allait me permettre d'enrichir mes expériences. En compagnie de 14 jeunes Français et Togolais, j'ai vécu avec la population et nous avons appuyé les enfants en français et en mathématiques et organisé pour eux des animations sportives et culturelles. Nous étions hébergés dans l'école, dans des conditions assez rudimentaires, sans eau, ni électricité. Cette première rencontre avec l'Afrique de l'Ouest a été l'occasion d'un échange culturel très enrichissant et inoubliable. Ce mois auprès des enfants d'Agbodgé nous a appris à respecter l'autre, sa culture, sa vision, ses coutumes, sa nourriture... à être plus respectueux, plus ouverts et surtout à l'écoute de l'autre.»*





## LAIDE AUX PROJETS : LE CLAP/ÉNERGIE JEUNES

Vacances autonomes, solidarité internationale, rencontres interculturelles, projets citoyens... le CLAP/Énergie jeune est la porte d'entrée pour tous les dispositifs d'aide aux projets des jeunes Francs-Comtois de 11 à 30 ans. Après avoir déposé son projet sur [www.energiejeune.fr](http://www.energiejeune.fr), le porteur de projet sera reçu par un conseiller qui l'informerá sur les dispositifs, les aides financières et matérielles qui existent. Dans certains cas, le CLAP peut donner un financement.

CRIJ, 27 rue de la République, 25000 Besançon  
03.81.21.16.00. [contact@energiejeune.fr](mailto:contact@energiejeune.fr)

## LES PROJETS DE SOLIDARITÉ INTERNATIONALE/HUMANITAIRE :

### CERCOOP Franche-Comté

Une idée de projet ou simplement l'envie de réaliser sa propre action concrète de solidarité à l'étranger ? Le CERCOOP Franche-Comté est un organisme de référence d'appui-conseil dans la région pour ce qui concerne la solidarité internationale. Il propose un accompagnement méthodologique et des formations ouvertes (formation au départ, au retour, formations géographiques, thématiques, etc.) aux porteurs de projets de solidarité internationale.

03.81.66.52.38/49. [cercoop@cercoop.org](mailto:cercoop@cercoop.org)  
[www.cercoop.org](http://www.cercoop.org)

## ESPACES VOLONTARIATS

En lien avec le CERCOOP Franche-Comté, vous pouvez également être accompagné par France Volontaires via les Espaces volontariats installés directement dans les pays où vous montez votre projet. Les équipes des Espaces volontariats vous aiguilleront sur la recherche de partenaires locaux et toute information locale nécessaire pour la mise en place de votre action.

Delphine BIGNAN, France Volontaires, [delphine.bignan@france-volontaires.org](mailto:delphine.bignan@france-volontaires.org) [www.reseau-espaces-volontariats.org/](http://www.reseau-espaces-volontariats.org/)

## RÉCIDEV

Le Réseau Citoyenneté Développement (RéCiDev) est également un organisme référent en région sur la construction de votre projet de solidarité internationale. Si vous souhaitez agir mais ne savez pas par où commencer, RéCiDev vous accompagne: réflexion sur vos motivations, vos envies, le type d'action possible et aide au montage du projet.

03.81.41.05.87. [contact@recidev.org](mailto:contact@recidev.org) [www.recidev.org](http://www.recidev.org)

## LES ÉCHANGES FRANCO-ALLEMANDS

L'OFAJ propose des bourses aux 16-30 ans pour réaliser un projet en Allemagne, seul ou en groupe de 4 personnes maximum.

[www.ofaj.org/projet-individuel](http://www.ofaj.org/projet-individuel)

## LES AIDES FINANCIÈRES DES COLLECTIVITÉS LOCALES

La Région Franche-Comté, les départements du Doubs, du Jura, du Territoire de Belfort et la Ville de Besançon octroient des subventions aux associations situées sur leur territoire et qui ont un projet de solidarité internationale.

CERCOOP Franche-Comté

03.81.66.52.38/49. [cercoop@cercoop.org](mailto:cercoop@cercoop.org)

## AUTRES RESSOURCES MÉTHODOLOGIQUES

Il est possible de trouver sur internet des outils, fiches pratiques ou guides utiles pour réaliser son projet : comment construire son projet, préparer un budget...

[www.projaide.fr](http://www.projaide.fr)

[www.animafac.net](http://www.animafac.net)

## LE PROGRAMME ERASMUS +, VOLET JEUNESSE

Destiné aux 13-30 ans, ce volet du programme Erasmus +, plus spécialisé dans l'éducation non formelle, soutient les jeunes et les organismes de jeunesse pour leur permettre d'organiser des projets de mobilité, de partager des pratiques entre professionnels, de participer à la construction de l'Europe et des politiques de jeunesse.

Les actions se déclinent en 5 axes.

- Les échanges de jeunes ; pour favoriser les rencontres entre groupes de jeunes européens autour de thèmes variés,
- Le Service volontaire européen (SVE) (18-30 ans) (voir la page précédente) Projet de volontariat au sein de structures européennes à but non lucratif dans des secteurs d'activités très variés (sport, culture, santé, social...).
- La mobilité des travailleurs de jeunesse ; pour développer des coopérations entre professionnels de jeunesse,
- Les partenariats stratégiques ; pour partager des expériences et pratiques innovantes entre structures de différents pays, actives dans l'éducation, la formation et la jeunesse,
- La participation et le dialogue structuré ; pour soutenir le débat entre les jeunes et les décideurs sur les grands thèmes qui les concernent.

Direction Régionale de la Jeunesse, des Sports et de la Cohésion Sociale (DRJSCS) de Franche-Comté,

11 bis rue Nicolas Bruand, 25043 Besançon Cedex

03.81.21.60.00.

[www.franche-comte.drjscs.gouv.fr/programme-europeen-jeunesse-en.html](http://www.franche-comte.drjscs.gouv.fr/programme-europeen-jeunesse-en.html)

Agence Erasmus + France Jeunesse et Sport - Institut national de la jeunesse et de l'éducation populaire (INJEP), 95 avenue de France 75650 Paris cedex 13 [www.erasmusplus-jeunesse.fr](http://www.erasmusplus-jeunesse.fr)



La Maison de l'Europe en Franche-Comté

# L'INFORMATION EUROPÉENNE près de chez vous

## À votre service

- **Informier le grand public** en diffusant une documentation gratuite, complète et actualisée sur l'Union européenne : brochures, magazines, affiches. Libre accès à notre fonds documentaire thématique (possibilité d'emprunt).
- **Intervenir auprès de toute structure et de tout public** en proposant des animations et des conférences adaptées (du primaire à l'enseignement supérieur, organismes de formation, collectivités, associations...).
- **Organiser et participer à des manifestations à caractère européen** : forums, salons, colloques, conférences, soirées thématiques ainsi que des visites (Parlement européen, maison de Robert Schuman...).
- **Prêter des expositions** thématiques (Parlement européen, histoire de l'UE, traditions de Noël...) et du matériel de décoration (drapeaux, banderoles...).
- **Conseiller les porteurs de projets** et les orienter vers les structures et organismes spécialisés.
- **Apporter une première réponse aux demandes sur les financements européens.**

**MAISON DE  
L'EUROPE**  
EN FRANCHE-COMTÉ



Maison de l'Europe  
26D rue de la République - 25000 Besançon  
Tél. 03 81 21 29 55  
europedirect@europe-fc.eu  
[www.europe-franchecomte.fr](http://www.europe-franchecomte.fr)



La Maison de l'Europe est administrée et financée par



Franche-Comté  
Conseil régional

Le Doubs

Ville de  
Besançon



Suivez-nous sur



La Maison de l'Europe est affiliée au réseau officiel d'information de la Commission européenne « Europe Direct » ainsi qu'à la Fédération française des Maisons de l'Europe (FFME).



CONTACTS



## CONTACTS

### CENTRE RÉGIONAL D'INFORMATION JEUNESSE (CRIJ) DE FRANCHE-COMTÉ

27 Rue de la République 25000 Besançon

03.81.21.16.16. [contact@phileas-fc.com](mailto:contact@phileas-fc.com)

L'information près de chez toi en Franche-Comté : tous les contacts du réseau régional Information Jeunesse sur

[www.jeunes-fc.com](http://www.jeunes-fc.com)

Portail d'informations "Partir à l'étranger" [www.phileas-fc.com](http://www.phileas-fc.com)

sur Facebook : [www.facebook.com/phileasfc](http://www.facebook.com/phileasfc)

### CERCOOP FRANCHE-COMTÉ

Arsenal - Bât Q, Place Saint Jacques, BP 16163, 25014 Besançon

03.81.66.52.49/38. [cercoop@cercoop.org](mailto:cercoop@cercoop.org)

[www.cercoop.org](http://www.cercoop.org)



### RÉCIDEV Réseau Citoyenneté Développement

3 avenue du Parc 25000 Besançon 03.81.41.05.87 [contact@recidev.org](mailto:contact@recidev.org)

[www.recidev.org](http://www.recidev.org)

### CENTRE D'INFORMATION ET D'ORIENTATION (CIO) RELAIS EUROPE

5 rue Sarraïl, 25000 Besançon

03.81.61.53.60. [arlette.mazimann@ac-besancon.fr](mailto:arlette.mazimann@ac-besancon.fr)

### CONSEIL RÉGIONAL DE FRANCHE-COMTÉ, SERVICE MOBILITÉ INTERNATIONALE

Locaux : La City, 2 rue Gabriel Plançon, 25 000 Besançon

03.81.61.62.85. [echanges.internationaux@franche-comte.fr](mailto:echanges.internationaux@franche-comte.fr)

[www.franche-comte.fr](http://www.franche-comte.fr)

### DÉLÉGATION ACADÉMIQUE AUX RELATIONS EUROPÉENNES, INTERNATIONALE ET À LA COOPÉRATION (DAREIC) DE L'ACADÉMIE DE BESANÇON :

Avenue Carnot, 25000 Besançon

03.81.65.74.05. [ce.relinter@besancon.fr](mailto:ce.relinter@besancon.fr)

**DIRECTION RÉGIONALE DE LA JEUNESSE, DES SPORTS ET DE LA COHÉSION SOCIALE  
(DRJSCS) DE FRANCHE-COMTÉ**

11 bis rue Nicolas Bruand 25043 Besançon Cedex  
03.81.21.60.00.  
<http://www.franche-comte.drjscs.gouv.fr/>

**ERASMUS STUDENT NETWORK (ESN) BESANÇON  
L'ASSOCIATION DES ÉTUDIANTS INTERNATIONAUX**

Locaux : Arsenal Bât Q - 4 Place Saint-Jacques 25000 Besançon  
Adresse postale : Université de Franche-Comté, UFR SLHS, ESN Besançon, 25030 Besançon Cedex  
[info@erasmus-besancon.com](mailto:info@erasmus-besancon.com) [www.erasmus-besancon.com](http://www.erasmus-besancon.com)  
Erasmus Student Network International : le réseau des associations d'accueil et d'intégration des étudiants internationaux. Il existe certainement une association dans la ville où tu habiteras : [www.esn.org](http://www.esn.org)

**MAISON DE L'EUROPE/EUROPE DIRECT FRANCHE-COMTÉ, CENTRE D'INFORMATION  
SUR L'UNION EUROPÉENNE**

26 D rue de la République 25000 Besançon  
03.81.21.29.55. [europedirect@europe-fc.eu](mailto:europedirect@europe-fc.eu)  
[www.europe-franche-comte.fr](http://www.europe-franche-comte.fr) Twitter : @EuropeFcomte



**MISSION LOCALE DU BASSIN D'EMPLOI DU GRAND BESANÇON**

Rue Midol 25000 Besançon  
03.81.85.85.85. [espacejeunes.besancon@ejfc.org](mailto:espacejeunes.besancon@ejfc.org)  
[www.missionlocale-grandbesancon.org](http://www.missionlocale-grandbesancon.org)

**PÔLE EMPLOI** : Contacte ton agence et ton conseiller.

**UNIVERSITÉ DE FRANCHE-COMTÉ (UFC)** : [www.univ-fcomte.fr](http://www.univ-fcomte.fr)

**DIRECTION DES RELATIONS INTERNATIONALES ET DE LA FRANCOPHONIE (DRIF)**

4 Place St Jacques 25000 Besançon  
[dri@univ-fcomte.fr](mailto:dri@univ-fcomte.fr)

**SERVICE ORIENTATION STAGE EMPLOI**

Maison des étudiants  
36A avenue de l'Observatoire 25030 Besançon Cedex  
03.81.66.66.99. [stage-emploi@univ-fcomte.fr](mailto:stage-emploi@univ-fcomte.fr)



#### **CENTRE DE LINGUISTIQUE APPLIQUÉE (CLA)**

6 rue Gabriel Plançon 25000 Besançon  
03.81.66.52.00. [cla@univ-fcomte.fr](mailto:cla@univ-fcomte.fr)

#### **UNIVERSITÉ DE TECHNOLOGIE DE BELFORT-MONTBÉLIARD (UTBM)**

Service mobilité 90010 Belfort cedex  
[contact@utbm.fr](mailto:contact@utbm.fr)

#### **ÉCOLE NATIONALE SUPÉRIEURE DE MÉCANIQUE ET DES MICROTECHNIQUES (ENSMM)**

Direction des relations internationales  
26 rue de l'Épitaphe 25030 Besançon Cedex  
03.81.40.29.20. [sylvie.verger@ens2m.fr](mailto:sylvie.verger@ens2m.fr)

#### **INSTITUT DE MANAGEMENT EUROPÉEN DES AFFAIRES (IMEA)**

46 avenue Villarceau 25000 Besançon  
03.81.25.26.14. [afinlay@doubs.cci.fr](mailto:afinlay@doubs.cci.fr)

#### **INSTITUT SUPÉRIEUR DES BEAUX-ARTS DE BESANÇON (ISBA)**

12 rue Denis Papin 205000 Besançon  
03.81.87.81.33. [brigitte.chorvot@isba.besancon.fr](mailto:brigitte.chorvot@isba.besancon.fr)



#### **LYCÉES ET ÉTABLISSEMENTS D'ENSEIGNEMENT SUPÉRIEUR**

#### **TITULAIRES DE LA CHARTE ERASMUS + :**

[echanges.internationaux@franche-comte.fr](mailto:echanges.internationaux@franche-comte.fr)





A large, multi-pointed pink starburst graphic with several colored arrows (orange, green, red) pointing towards it.

# AGITATEURS DE MOBILITÉ INTERNATIONALE

CONSEILS PRATIQUES



ÉDITION 2014-2015  
FRANCHE-COMTÉ 

PROGRAMMES D'ÉTUDES,  
STAGES, EMPLOIS ET VOLONTARIATS  
À L'ÉTRANGER



## C'EST PARTI !

Si tu lis cette partie du Passeport «Agitateurs de mobilité» c'est probablement que tu as franchi le pas, et que tu n'es plus très loin du départ !

Participer à un programme d'échanges, faire un stage ou même travailler à l'étranger ne s'improvise pas : la qualité du séjour dépend aussi énormément de la préparation en amont. Plusieurs aspects sont importants : questions académiques, hébergement, transports, vie quotidienne, loisirs...



## SOMMAIRE

1- CHECK-LIST GÉNÉRALE  
D'AVANT DÉPART

2- CHECK-LIST DES INDISPENSABLES  
À METTRE DANS SA VALISE

3- UNE FOIS SUR PLACE...

4- INFOS PRATIQUES ET CONSEILS

5- HOME SWEET HOME !

6- TU SAIS QUE...



## 1- CHECK-LIST GÉNÉRALE D'AVANT DÉPART



❑ Contacter le service des relations internationales de ta filière, afin de sélectionner l'université d'accueil (parmi les partenaires) et de définir ton contrat d'études/learning agreement (cours et crédits ECTS que tu suivras là-bas).

Conseil : recherche les cours disponibles sur le site internet de ton université d'accueil. Ton coordonnateur Erasmus est un enseignant de ton université d'accueil qui peut aussi t'aiguiller.

❑ Contacter l'Université d'accueil afin de t'inscrire et d'effectuer toutes les démarches administratives.

Que ce soit pour contacter tes profs de Franche-Comté ou ceux de ton Université d'accueil, fais attention aux périodes de vacances !

❑ Se procurer et remplir ta convention de stage : elle est fournie par l'établissement de formation (lycée, école, université...), ou la Région (pour les jeunes diplômés et demandeurs d'emploi) et doit être signée par chacune des parties (structure d'accueil, stagiaire, responsable de l'établissement de formation ou Région).

❑ Négocier les conditions de stage : n'hésite pas à interroger ton entreprise, administration, association... sur la nature exacte des tâches que tu devras accomplir, sur le nombre d'heures travaillées, etc. Rien ne doit être laissé au hasard et tout doit être transparent avant même ton départ !

❑ Vérifier les conditions d'entrée/séjour dans un pays étranger par l'intermédiaire de ton établissement, ou directement auprès du Ministère des Affaires étrangères et du Développement international ou des ambassades concernées : besoin de visa, vaccins, de permis de travail dans le cadre d'un stage...

❑ Penser à l'inscription consulaire. Cette démarche est gratuite, volontaire et non obligatoire et peut s'avérer très utile par exemple pour obtenir un renouvellement de passeport ou dans le cas de la mise en place d'un plan de sécurité dans le pays.

[www.diplomatie.gouv.fr](http://www.diplomatie.gouv.fr)

[www.mfe.org](http://www.mfe.org)

❑ Se procurer la carte européenne d'assurance maladie (CEAM) pour bénéficier de soins médicaux sans avancer d'argent. Lien : [www.ameli.fr](http://www.ameli.fr) (Attention il faut environ 2 semaines entre la demande et l'obtention - validité : 1 an)

N'oublie pas non plus de prendre contact avec ta mutuelle, de vérifier que tu es bien couvert à l'étranger de façon à pouvoir te faire rembourser tes consultations et autres achats de médicaments éventuels.

❑ Si tu pars hors Europe, vérifie si ton pays d'accueil considère que le permis de conduire français suffit, ou si tu dois demander un permis international.

❑ Si tu pars hors de la zone euro, il est préférable de commander la devise du pays pour les premières petites dépenses.

❑ Logement : dans certains cas, l'université d'accueil propose une chambre sur le campus. Quelques universités organisent des journées d'accueil permettant aux étudiants internationaux de faire connaissance et d'effectuer des recherches communes de logement. Si tu trouves un toit avant ton départ, sois vigilant(e) au niveau des démarches, des cautions... et surtout attention aux arnaques !

❑ Vérifie la date de fin de validité de tes papiers d'identité et de ta carte bleue.

❑ Achète vite tes billets d'avion, de train, de bus, de bateau... Les tarifs sont avantageux lorsque l'on s'y prend longtemps à l'avance.

❑ Enfin tu peux rencontrer dans ta ville d'anciens étudiants qui ont vécu une expérience similaire à celle que tu vas vivre : ils pourront t'aider et te rassurer sur de nombreux points.



## 2- CHECK-LIST DES INDISPENSABLES À METTRE DANS SA VALISE



- TA CARTE D'IDENTITÉ OU PASSEPORT** en cours de validité (pour une destination hors-Europe, le passeport est conseillé voire obligatoire)
- UNE AUTORISATION DE SORTIE DU TERRITOIRE** pour les mineurs
- TA CARTE EUROPÉENNE D'ASSURANCE MALADIE**
- TON PERMIS DE CONDUIRE** et permis international (si nécessaire !)
- TA CARTE DE GROUPE SANGUIN**, carte de donneur d'organes, tout document lié à ta santé
- TA CARTE BANCAIRE** + devise du pays si tu pars hors zone euro
- UN PETIT GUIDE OU UN PLAN DE LA VILLE** où tu te rends
- UN PETIT DICTIONNAIRE** si tu pars dans un pays non francophone
- UN APPAREIL PHOTO**



## 3- UNE FOIS SUR PLACE...

**LOGEMENT** : si tu n'as pas trouvé de logement avant de partir, il faut s'y mettre dès ton arrivée. N'hésite pas à demander des renseignements à ton université d'accueil, à regarder sur des sites type «Le Bon Coin» en France...

**COMPTE BANCAIRE** : il est conseillé d'ouvrir un compte bancaire sur place afin de bénéficier de possibles aides au logement, d'avoir une carte de crédit ou un chéquier (pratique pour le loyer), d'obtenir ton salaire si tu trouves un job... Souvent les banques locales effectuent des opérations spéciales pour les étudiants internationaux, avec des offres à la clé : ouvre l'œil !

**PRÉVOIR UN JOURNAL DE BORD** pendant ton stage, afin de recueillir un maximum d'informations et de documentation pour ton rapport de stage.

### GÉRER SON BUDGET

Un séjour à l'étranger nécessite des préparations importantes et un coût non négligeable. Gérer son budget à l'étranger ou en France n'est pas très différent, mais des imprévus à l'étranger peuvent vite devenir un cauchemar. Un conseil : prévoir suffisamment d'argent liquide avant le départ afin de ne pas se trouver coincé sur place.



Il faudra aussi penser à ouvrir un compte rapidement, pour disposer d'argent disponible, mais sécurisé !

Dans les premiers temps, il peut y avoir beaucoup de dépenses qui s'enchaînent : en colocation, chacun participe à des petits ou des moyens achats, tels qu'un abonnement internet, des produits d'entretien, de la vaisselle, un pot commun pour de la nourriture ou des soirées...

Et il y a tes dépenses : tes billets de train, d'avion, de bateau pour rentrer pendant les vacances, une couette, un oreiller, ton forfait de téléphone, des livres pour tes cours ...

### LE «TRUC»

Planifie à l'avance tes dépenses et tes rentrées d'argent : tu sauras exactement ce que tu peux dépenser. Certaines bourses sont versées en totalité au début du séjour, ce qui permet de couvrir tes frais d'installation.

### TRANSPORTS

Train : [www.voyages-sncf.com](http://www.voyages-sncf.com) - réductions : [www.carte12-25-sncf.com](http://www.carte12-25-sncf.com)

Avion : bons plans lowcost (Easyjet, Ryanair, Iberia...), tarifs Évasion Jeunes en Europe pour les 12-24 ans chez Air France [www.airfrance.fr](http://www.airfrance.fr)

Bus : [www.eurolines.fr](http://www.eurolines.fr)

Co-voiturage: [www.covoiturage.com](http://www.covoiturage.com)

### HÉBERGEMENT

Auberges de jeunesse : [www.fuaj.org](http://www.fuaj.org)

Échange de logements [www.casaswap.com](http://www.casaswap.com)

Et aussi [www.couchsurfing.org](http://www.couchsurfing.org), [www.airbnb.fr](http://www.airbnb.fr) ...

## PRÉPARATION LINGUISTIQUE



CLA : Si tu souhaites perfectionner ton niveau de langue avant de partir dans un pays non francophone, le CLA de l'Université peut te proposer différents stages de langues étrangères ou des préparations spécifiques (ERASMUS, licence pro, etc.).

Mets toutes les chances de ton côté ! Rends-toi sur le site : [www.cla.univ-fcomte.fr](http://www.cla.univ-fcomte.fr) ou appelle le 03.81.66.52.63/62.

Pour te préparer au départ, tu peux aussi profiter des activités proposées par ESN Besançon. L'association propose des voyages, des sorties culturelles, des soirées, etc pour les étudiants internationaux. Tu pourras ainsi rencontrer des étudiants qui ont fait, comme toi, le choix d'effectuer une mobilité internationale. Avec un peu de chance, tu pourras même rencontrer quelqu'un de la ville où tu te rends ! C'est une bonne opportunité pour poser des questions, pratiquer des langues, se faire de nouvelles connaissances... N'hésite pas à nous contacter ([info@erasmus-besancon.com](mailto:info@erasmus-besancon.com)) ou à rejoindre notre page facebook !

### COMME UN DÉPART... LE RETOUR, ÇA SE PRÉPARE !

#### - PENSE « RÉSEAU »

Tout au long de ton séjour, reste connecté(e) avec ta famille, tes enseignants, tes amis, tes collègues... avec Facebook, Twitter, Skype... Tu peux aussi tenir un blog et partager ainsi quelques moments de ta vie à l'étranger, poster tes photos, cartes postales et vidéos pour témoigner, partager tes bons plans avec des jeunes qui sont en partance pour le même pays. Anticipe, renseigne-toi !

- **LOGEMENT** : la recherche d'un logement sera l'une de tes priorités pour la nouvelle rentrée. N'attends pas la fin de l'été, recherche sur internet, ou demande à des amis de se renseigner pour toi...

- **ÉTUDES** : si tu continues tes études, ou si tu te réorientes, il faut faire les démarches à l'avance. Même si tu es loin, il faut y penser... Si tu es boursier, il ne faut pas non plus oublier de contacter le CROUS dès le mois de mars !

- **JOB** : si tu as besoin d'un job à la rentrée, ou d'un job d'été, fais valoir ton expérience à l'étranger, et démarre tes recherches dès le printemps... à moins que tu passes l'été sur place, ou que tu t'y installes définitivement !

#### - VALORISE TON EXPÉRIENCE !

Une expérience à l'étranger (stage, volontariat) est assimilable à une expérience professionnelle qui permet d'acquérir des compétences formelles et non formelles. Elles sont de plus en plus valorisées grâce à des outils et dispositifs, notamment en Europe dans l'idée de formation tout au long de la vie :

- **EUROPASS** : le modèle de CV "à l'européenne" peut notamment donner des idées pour valoriser ses aptitudes personnelles et sociales, situer son niveau de langue par rapport au Cadre européen commun de référence.

[www.europass-france.org/](http://www.europass-france.org/)

- **VALIDER SON NIVEAU DE LANGUE** : tu peux passer des tests de langue pour faire reconnaître tes progrès : TOEIC, TOEFL, BULATS... sont des certifications standardisées, reconnues mondialement, permettant de déterminer avec précision le niveau de langue des locuteurs non-natifs tant au niveau de l'écrit que de l'oral. Se renseigner dans les écoles de langues en Franche-Comté. Contacts : [www.cla.univ-fcomte.fr](http://www.cla.univ-fcomte.fr) ou [www.imea.info/](http://www.imea.info/)

- **LA VALIDATION DES ACQUIS DE L'EXPÉRIENCE -VAE** - permet à toute personne engagée dans la vie active depuis au moins 3 ans, de voir reconnaître officiellement ses compétences acquises dans un cadre professionnel mais aussi volontaire ou bénévole, par un titre, un diplôme professionnel ou un certificat de qualification enregistré au répertoire national des certifications professionnelles

- **LE BILAN DE TES COMPÉTENCES** développées au cours de ton séjour peut te permettre d'affiner ton projet professionnel et ainsi savoir où tu en es. Tu peux rencontrer un conseiller en insertion pour t'aider à faire le point et valoriser tes acquis (cf. carnet d'adresses).

- **UNE EXPÉRIMENTATION** vient d'être créée À L'UFC : on entre soi-même ses informations d'expérience à l'étranger dans la plateforme ENT. Tout ce qui est intégré apparaîtra dans le supplément au diplôme, délivré en licence, master puis doctorat.

## TU AS VÉCU UNE EXPÉRIENCE DE SOLIDARITÉ INTERNATIONALE ?

Fais vivre ton engagement à ton retour !

Au retour d'une expérience en solidarité internationale, le regard que chacun-e porte sur son parcours et sur le monde qui nous entoure est souvent différent, surtout suite à une immersion dans un pays et une culture, vivant et travaillant au développement des conditions de vie locales et au plus près de la population. Le désir de poursuivre une activité solidaire au retour pour concrétiser ses convictions, peut être fort et mérite d'être encouragé. Il existe de nombreuses façons de valoriser une telle expérience stimulante et enrichissante de solidarité et de poursuivre son engagement.

On peut parfois être plus utile en agissant près de chez soi, auprès des personnes qui en ont besoin et/ou en se mobilisant en faveur d'une prise de conscience et de politiques globales plus justes : tu peux donner de ton temps à une association ou ONG, relayer des campagnes de sensibilisation du grand public ou participer à des plaidoyers internationaux, à l'occasion de forums ou manifestations (ex: Semaine de la solidarité internationale, Campagne Alimenterre, etc.)

[www.portail-humanitaire.org/](http://www.portail-humanitaire.org/)

#### INFORMATION LOCALE :

[www.cercoop.org](http://www.cercoop.org)

[www.recidev.org](http://www.recidev.org)

#### AUTRES SITES UTILES :

[www.ritimo.org](http://www.ritimo.org)

[www.lasemaine.org](http://www.lasemaine.org)

[www.coordinationsud.org](http://www.coordinationsud.org)

Cette expérience t'a donné l'envie de te professionnaliser et de travailler dans ce domaine ? Des formations aux métiers de la solidarité internationale/humanitaire existent partout en France.

[www.letudiant.fr](http://www.letudiant.fr)

[www.studyrama.com](http://www.studyrama.com)

[www.portail-solidarite.org](http://www.portail-solidarite.org)

[www.net-guidance.com](http://www.net-guidance.com)

## POURSUIS L'AVENTURE ICI !

Erasmus Student Network (ESN) est un réseau d'associations facilitant l'intégration des étudiants internationaux : [www.esn.org](http://www.esn.org)

À Besançon, ESN permet aux étudiants internationaux de mieux s'intégrer dans leur vie universitaire et dans leur vie quotidienne. De nombreuses activités sont organisées par l'équipe de bénévoles : Apéro-Langues, soirées à thème au Campus, sorties en Franche-Comté, parrainage en début d'année, actions «Social Erasmus»...

Tu pourrais aider celles et ceux qui débarquent, comme tu l'as fait, dans un pays inconnu, te rendre utile et découvrir la vie associative !

**Rejoins-nous : deviens Membre Actif !**

L'association ESN Besançon fonctionne en grande partie grâce à l'action de bénévoles. Pour nous rejoindre et passer ainsi plein de bons moments avec les étudiants internationaux, nul besoin d'être un surhomme, ni d'avoir beaucoup de temps libre :

- Donner des coups de mains, partager des connaissances, des compétences, des expériences, voici ce que vous pouvez peut-être apporter à l'association qui est composée d'étudiants, mais pas seulement !
- Une association, c'est un lieu d'échanges, d'émulation, d'idées et de partage qui apporte beaucoup au niveau personnel.

[www.erasmus-besancon.com](http://www.erasmus-besancon.com)



PRÊT A DÉCOLLER ?

ÇA ME DIT L'INTERNATIONAL

ESN BESANÇON

Forums sur la Mobilité Internationale





## C'EST DU VÉCU !

Après un séjour Erasmus à Lausanne, Ana rêvait de retourner vivre dans cette ville, ce qui a été possible grâce au Service Volontaire Européen : « Cette expérience m'a permis de redécouvrir la ville, sortir de l'ambiance étudiante et être en contact plus direct avec la population locale. J'habite avec une famille d'accueil. Au début j'appréhendais après des années de colocations étudiantes, mais j'ai finalement créé de vrais liens durables et nous avons fait des choses ensemble que je n'aurais jamais fait dans d'autres conditions. Je suis volontaire dans une association qui s'appelle Bénévolat-Vaud et qui gère la vie associative du canton. C'est une belle expérience personnelle et professionnelle. »



## C'EST DU VÉCU !

Florian a vécu 9 mois en échange à Varsovie en participant au programme Erasmus lors de sa 3<sup>ème</sup> année de licence AES (Administration Economique et Sociale) « Une fois le choc culturel passé, j'ai pu vivre cette année intensément. Rencontrer des jeunes du monde entier m'a permis de constater que nous sommes tous citoyens d'Europe, citoyens du monde et que même si des différences culturelles existent, il est toujours possible d'échanger. J'ai aussi pu m'immerger dans la culture polonaise en liant des liens avec des autochtones, en apprenant la langue ainsi qu'en étant bénévole dans une association de Varsovie. Outre l'amélioration de mon anglais et de mon polonais, mes cours ont été très intéressants et ce séjour m'a apporté une formidable ouverture d'esprit. »



## C'EST DU VÉCU !

Annabelle a vécu 3 mois en Italie, à Florence dans le cadre d'un Service Volontaire Européen. : *«Je ne connaissais pas un mot d'italien avant d'y aller, mais en un mois je savais les fondamentaux. On nous a offert quelques cours, et cette langue chantante est très proche du français. Mais le plus important pour moi ce fut les autres volontaires. J'ai passé trois mois en colocation avec trois Espagnoles et une Slovène, et ça c'était génial. Vivre en coloc' ça peut vite devenir délicat, surtout que la différence culturelle amène parfois à des quiproquos. Je suis d'une nature très sensible et n'aime pas les conflits. Mais cette expérience humaine m'a appris à juger moins hâtivement autrui et à comprendre que nous pouvions tous nous respecter.»*



## C'EST DU VÉCU !

Suzanne a passé 6 mois à Valence, en Espagne, grâce au programme Eurodyssée : *«À la fin de mes études j'ai voulu me professionnaliser davantage avec un stage, et Eurodyssée m'a semblé être le programme le plus adapté à mes envies. J'avais déjà vécu en Espagne pendant mes études, mais travailler dans une entreprise espagnole permet de s'intégrer pleinement dans la culture locale. Le premier mois, tous les stagiaires vivent ensemble, et nous avons des cours de langue par niveau, ce qui permet à tous d'avoir une bonne base quand le stage commence. Les différences culturelles dans le monde du travail ne sont pas toujours faciles à vivre, mais il faut apprendre à les surpasser et n'en tirer que le meilleur.»*



## 6- TU SAIS QUE...

### TU SAIS QUE TU AS A FAIT DES ÉTUDES OU UN STAGE À L'ÉTRANGER QUAND...

- Tu te retrouves en manque de scones, haloumi, kannelbullar, chipirones... ou n'importe quelle autre spécialité culinaire dont ton entourage n'a jamais entendu parler
- Il t'est déjà arrivé de partir à l'autre bout de ton pays d'adoption pendant un week-end sur un coup de tête
- Tu as déjà répondu oui ou non à une question que tu n'avais absolument pas comprise
- On a déjà fait référence à toi en t'appelant «frenchie»
- Tu as vu débarquer la police lors d'une soirée Erasmus à cause du tapage nocturne



- ❑ Tu as déjà cuisiné une tartiflette, une ratatouille, des crêpes ou une mousse au chocolat pour un “international dinner”
- ❑ Tu sais trinquer et dire un paquet d'insultes dans au moins 5 langues
- ❑ Tu réalises que les seuls autochtones à qui tu as parlé plus de 3 fois pendant ton séjour sont : la caissière du supermarché et ton coordonnateur Erasmus.
- ❑ Tu as déjà fait écouter des chansons françaises des années 90 à d'autres étudiants internationaux en disant que c'était super bien...
- ❑ Tu peux loger gratuitement chez des amis dans une bonne dizaine de pays pour les 10 prochaines années

À toi de compléter la liste !

